



SEXUALLY TRANSMITTED INFECTIONS- 性傳染疾病 淋病&披衣菌

SPEAKER:蘇宜帆

UCL



傳染途徑

```
graph LR; A[傳染途徑] --- B[性交]; A --- C[接觸分泌物]; A --- D[妊娠期感染];
```

性交

接觸分泌物

妊娠期感染



NEISSERIA GONORRHOEAE


淋病

你知道嗎？

TAIWAN CDC

得淋病男女大不同！

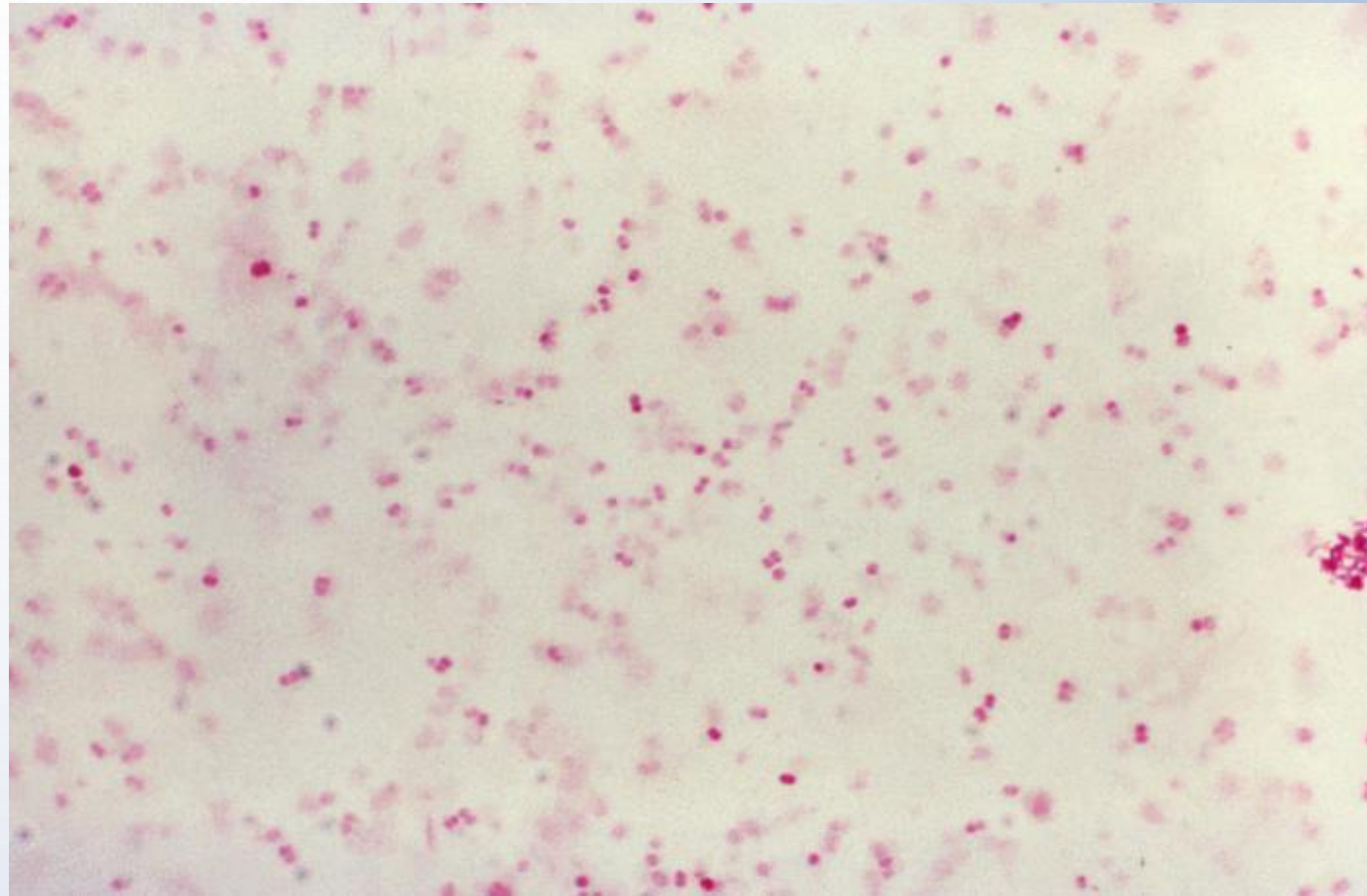
	男性♂	女性♀
有症狀比例	90% (大多有症狀)	20% (大多無症狀)
與染病者性交得病率	女傳男 20%	男傳女 50%
主要症狀	尿道疼痛、灼熱感、頻尿、排尿困難，尿道出現黃濁及膿狀分泌物	陰道膿狀分泌物、小便疼痛、頻尿、背痛、下腹部及骨盆腔疼痛
未治療完全的併發症	前列腺炎、副睪炎、不孕症(少見)	輸卵管炎、子宮內膜炎、骨盆發炎、子宮外孕、不孕症(20%)

The background of the slide features several realistic water droplets of various sizes scattered across a light gray gradient. The droplets have soft shadows and highlights, giving them a three-dimensional appearance. The largest droplet is at the top center, while others are smaller and more numerous towards the bottom and right sides.

第三類乙種法定傳染病

應於一週內報告，並採取適當防治措施，必要時
強制隔離。

*NEISSERIA
GONORRHOEAE*(
淋病雙球菌)



格蘭氏陰性球菌

NEISSERIA GONORRHOEAE-檢測方法

- 1. 直接培養:檢體類別有CERVICAL(子宮頸)、VAGINAL(陰道)、URETHRAL(尿道)、RECTAL(直腸)、URINE (尿液)、CONJUNCTIVAE(結膜)、EPIDIDYMIS(副睪)、PHARYNGEAL(咽)。
請以無菌容器採檢，將檢體保存於室溫，儘速送檢。
- 2. DNA檢測:尿液檢體收集10 ML送檢，請收集前段尿。分泌物檢體以專用採檢棒收集。

NEISSERIA GONORRHOEAE-培養條件

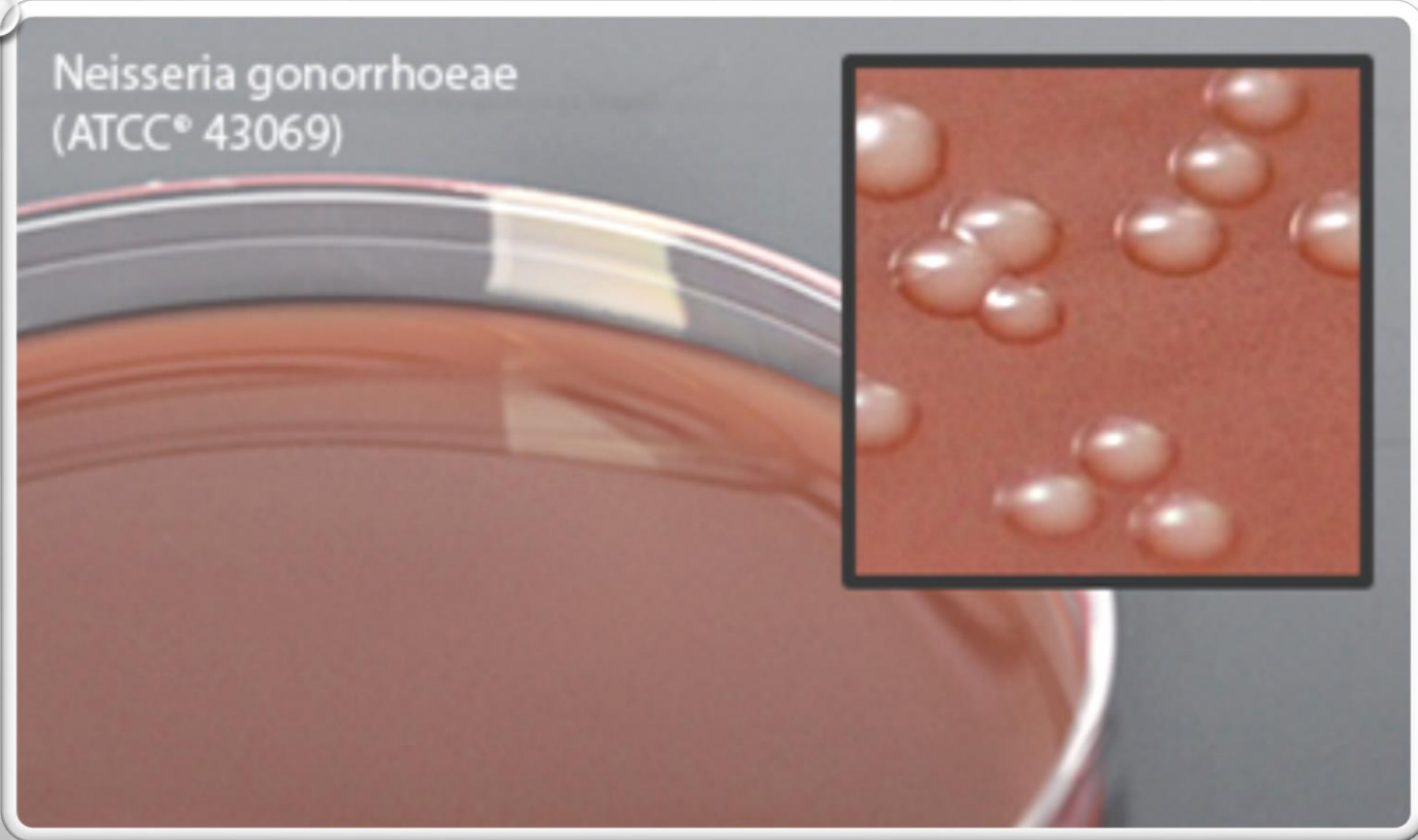
- 培養在溫度35—36°C，5%CO₂的環境下。
- 對外界理化因素的抵抗力差，在完全乾燥的環境中只能存活1—2小時，附著於內衣褲能存活10—24小時，在常用消毒劑或肥皂液中數分鐘就能消滅。

NEISSERIA GONORRHOEAE- 培養基

- MODIFIED THAYER MARTIN (MTM):

CHOC + ANTIBIOTICS

可能需要培養 48-72
HOURS



Neisseria gonorrhoeae
(ATCC® 43069)

NEISSERIA GONORRHOEAE-鑑定(1)

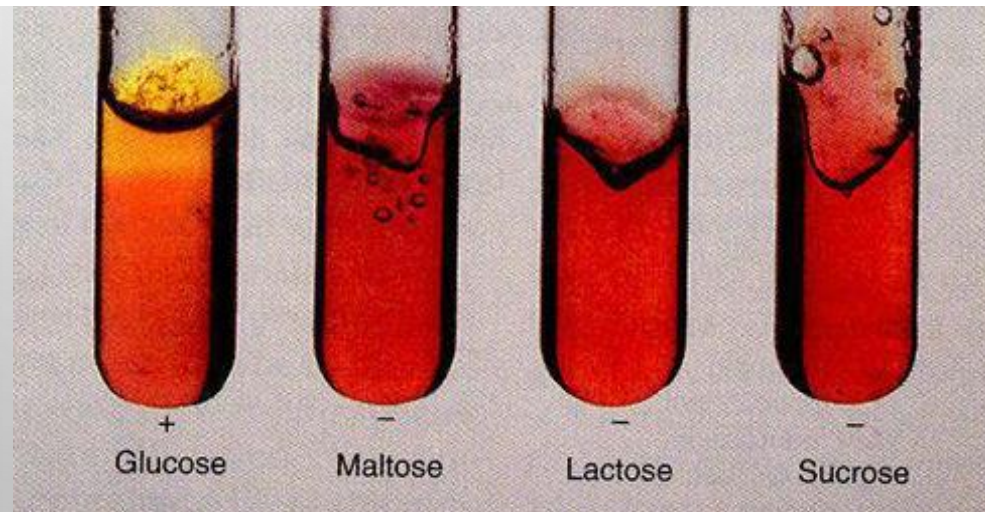
- OXIDASE(+)



NEISSERIA GONORRHOEAE-鑑定(2)

- 醣類四管

Organism	Acid Production from:			
	Glucose ¹	Maltose	Lactose	Sucrose
<i>Neisseria meningitidis</i>	+	+	-	-
<i>Neisseria lactamica</i>	+	+	+	-
<i>Neisseria gonorrhoeae</i>	+ ²	-	-	-
<i>Neisseria sicca</i>	+	+	-	+
<i>Moraxella catarrhalis</i>	-	-	-	-





NEISSERIA GONORRHOEAE-鑑定(3)

- 質譜儀鑑定

NEISSERIA GONORRHOEAE-藥敏試驗

- 本所使用紙錠擴散法，將下列藥物貼在GC AGAR 上
- 1.CEFOTAXIME (CTX)
 - 2.CEFOXITIN (FOX)
 - 3.CEFUROXIME (CXM)
 - 4.CIPROFLOXACIN (CIP)
 - 5.PENICILLIN (P)
 - 6.TETRACYCLINE (TE)

CHLAMYDIA TRACHOMATIS

披衣菌

我們不一樣

披衣菌(CHLAMYDIA)是介於一般細菌和病毒之間的微生物

- 與病毒不同處：

1. 細胞內同時具有 DNA 與 RNA。
2. 具有酶系統可合成數種胺基酸、核黃素等，具有核糖體可以產生蛋白質。
3. 具有明顯而富含酯質之堅固細胞壁。
4. 以二分裂法 (BINARY FISSION) 繁殖。
5. 生長可被多種抗生素抑制。

- 與細菌不同處：

1. 為細胞內絕對寄生。
2. 細胞壁不具有含壁酸之 PEPTIDOGLYCAN，但具有類似的交錯構造。
3. 能量必須由宿主細胞獲取，自己不能合成 ATP。
4. 具有特殊的繁殖週期。

CHLAMYDIA TRACHOMATIS-血清型和疾病分類

披衣菌的種類及所引發的疾病

菌種	疾病	後發病或慢性病
C.trachomatis Serovars A-C Serovars D-K Serovars L1-L3	Conjunctivitis A-C Cervicitis D-K Urethritis D-K Neonatal conjunctivitis pneumonia D-K Lymphogranuloma venereum L1-L3	Trachoma 砂眼 PID 骨盆腔發炎 Ectopic pregnancy 異位妊娠 Infertility 不孕 Reiter's syndrome Proctitis 直腸炎 Epididymitis 副睪炎
C.pneumoniae	Community acquired Pneumonia Pharyngitis Bronchitis Otitis	Cardiovascular heart Disease Asthma
C.psittaci	Atypical pneumonia Endocarditis	

CHLAMYDIA SYMPTOMS

MEN

penile discharge



burning/painful urination



testicular swelling

WOMEN

vaginal discharge



burning/painful urination



bleeding between periods

CHLAMYDIA TRACHOMATIS- 症狀

CHLAMYDIA TRACHOMATIS-檢測方法

- 1. 血清抗體濃度:
檢測IGA IGG IGM ，但是和C. PSITTACI、C. PNEUMONIAE會有交叉反應。
- 2. C. TRACHOMATIS AG:
尿液檢體收集10 ML送檢，請收集前段尿。分泌物檢體以專用採檢棒收集。本方法只針對C. TRACHOMATIS AG。不能冷凍。
- 3. DNA檢測:
尿液檢體收集10 ML送檢，請收集前段尿。分泌物檢體以專用採檢棒收集。

CHLAMYDIA TRACHOMATIS-治療

建議治療	
Azithromycin or	1 gram orally in a single dose
Doxycycline	100 mg orally twice a day for 7 days
其他治療>	
Erythromycin base or	500 mg orally 4 times a day for 7 days
Erythromycin ethylsuccinate	800 mg orally 4 times a day for 7 days
or Ofloxacin	300 mg orally twice a day for 7 days



感謝聆聽

THANK YOU

